

S krizí empirické sociologie do jisté míry upadla v západní sociologii móda stratifikačních výzkumů a mobilitních studií. Vytvořila se tak poměrně vhodná situace k oživení teoretických diskusí o sociální struktuře současných kapitalistických zemí, v nichž hrají poměrně významnou úlohu levicově orientovaní autoři, z nichž někteří jsou řazeni k tzv. neomarxismu. Mnozí z nich představují generaci zpolitizovanou studentskými bouřemi konce šedesátých let, i když dnes, o deset — patnáct let později, patří již k střední generaci sociologů, poměrně dobře zavedené v akademických kruzích a mající někdy i blízko k politice liberálních nebo sociálně demokratických stran.

Musíme si však uvědomit, že přes vliv těchto levicových sociologů představují základní proud sociologické orientace na západě pravicová seskupení hájící reakční neokonzervativismus. Z tohoto hlediska by nebylo správné opakovat starou chybu: přeceňovat to, co nás právě s levicovými teoretiky rozděluje, ale spíše hledat sjednocující a spojující prvky. Důležité je, a to se pokouší dokázat autor tohoto článku, že nás spojuje úcta k myšlenkovému dědictví klasiků i snaha o vytvoření sociálně spravedlivé společnosti.

Klasifikace různých pojetí sociální struktury

Americký levicově orientovaný sociolog E. O. Wright [Wright : 1979] ve své práci uvádí zajímavou klasifikaci přístupů k definování tříd. Za základní, nejfrekventovanější považuje 4 typy přístupů:

1. Třída je skupina lidí, která má podobný sociální status (stratifikační přístupy, tj. např. Warner, Parsons).
2. Třída je definována jako „potenciální nositel konfliktu“ vzhledem ke svému postavení v systému moci (Dahrendorf, Lenski).
3. Třída je definována jako skupina osob s podobnými životními šancemi (Weber, Giddens).
4. Třída je definována jako skupina lidí lišících se svým postavením v konkrétní struktuře výrobních vztahů (Marx, Lenin, Bucharin).

Kromě těchto základních přístupů lze najít řadu dalších, jako například jednodimenzionální a vícedimenzionální pojetí tříd, rozdíl mezi tzv. realistickým i nominalistickým pojetím, jež je úzce spojené s tzv. kontinuálním a diskontinuálním pojetím tříd (kde udělat dělicí čáru mezi třídami), definování tříd nadstavbovými prvky, tj. podle třídního vědomí atd.

Ve výchozích úvahách Wright přichází se třemi základními znaky tříd:

- a) třída je definována „pozicí v nějaké hierarchii“ — níže či výše (proti jejímu definování „postavením v rámci určitých vztahů“),
- b) třídy jsou definovány svými vztahy „v oblasti trhu práce“ (proti postavení „ve struktuře výroby“),
- c) postavení třídy v procesu výroby se dále specifikuje.

Podle těchto tří znaků dochází k pěti základním pojetím:(1)

Wright rozebírá marxistické pojetí s využitím znaků Leninovy definice tříd (je to zřejmě poprvé, kdy byla vzata tato definice na vědomí západními sociology), ale interpretuje na rozdíl od I. Hruzy „úlohu ve společenské organizaci práce“ jako „kontrolu nad technickou organizací výroby“ a specifikuje (operačně) blíže to, co je možné nazvat „nejhorší postavení ve společenské dělbě práce“.

Jeho argumentace se ještě v dalším ohledu shoduje s pojetím I. Hruzy (máme zde na mysli postavení dělnické třídy v kapitalistické společnosti, socialistickou společností se Wright vůbec nezabývá). Odmítá jak váhu příjmové diferenciaci (je důsledkem, nikoli příčinou třídního zařazení), tak i dělení podle profesionální struktury a klasifikace blízké profesní dělbě práce. Můžeme souhlasit i s jeho tvrzením, že z hlediska Marxova pojetí každá společensko-ekonomická formace vytváří „prázdná místa“, tj. určité pozice ve struktuře výrobních vztahů, jež jsou až ex post obsazována konkrétními jedinci.(2) Třídní pozice potom jedincům určuje způsob jednání, „vlastnosti“, a ne naopak, že vlastnosti jedinců určují jejich chování v určitých pozicích.

Wright určuje třídu jako „společenský výrobní vztah“, a v jeho definici příslušníci *třídy zaujímají společnou (stejnou) pozici uvnitř určitého typu protikladných společenských výrobních vztahů*, přičemž protikladnost vychází z široce chápané kapitalistické výroby, zahrnující i služby [Wright 1979 : 2].

(1) Pro srovnání uvádíme marxistické vymezení dělnické třídy jak je u nás rozpracoval I. Hruza [Hruza a kol. 1980]. Vychází ze tří základních znaků. Dělnickou třídu definuje:

- výrobce materiálních užitečných hodnot,
- součást širšího sociálního souboru zaměstnanců vykořisťovaných kapitálem, tj. těch, kteří nevládní výrobní prostředky a pracují za mzdu nebo plat,
- jako třídu, která má nejnevýhodnější postavení ve společenské dělbě práce (patří mezi výrobce a zaměstnance kapitálu, má nejhorší postavení v pracovních podmínkách i v průměrném podílu na rozdělení národního důchodu, je vyřazena z profesionální účasti na řízení).

Z těchto znaků odvozuje I. Hruza objektivní podmínky svazku protikapitalistických sil a vedoucí úlohu proletariátu v tomto svazku i postavení (vymezení) tříd v socialistické společnosti.

Prvý znak dovoluje odlišit dělnickou třídu od „zahálčivých tříd“, ale i od skupin sluhů, lokajů a dalších pracovníků v oblasti služeb, ale nedovoluje ji odlišit například od maloburžoazie. Druhý znak ji bezpečně odděluje od těch, kteří žijí ze zisku i od maloburžoazie, ale nedovoluje ji oddělit od dalších zaměstnanců (např. úřednictva). Poslední znak ji dovoluje oddělit od technické inteligence a „dohlížejícího aparátu“, ale vytváří problém v oddělení například dělnické aristokracie. V současném kapitalismu úlohu „nejhoršího postavení“ přebírají zahraniční dělníci, vzniká problém se zařazením lumpenproletariátu.

Třídy definované

pomocí hierarchie
(stratifikace)

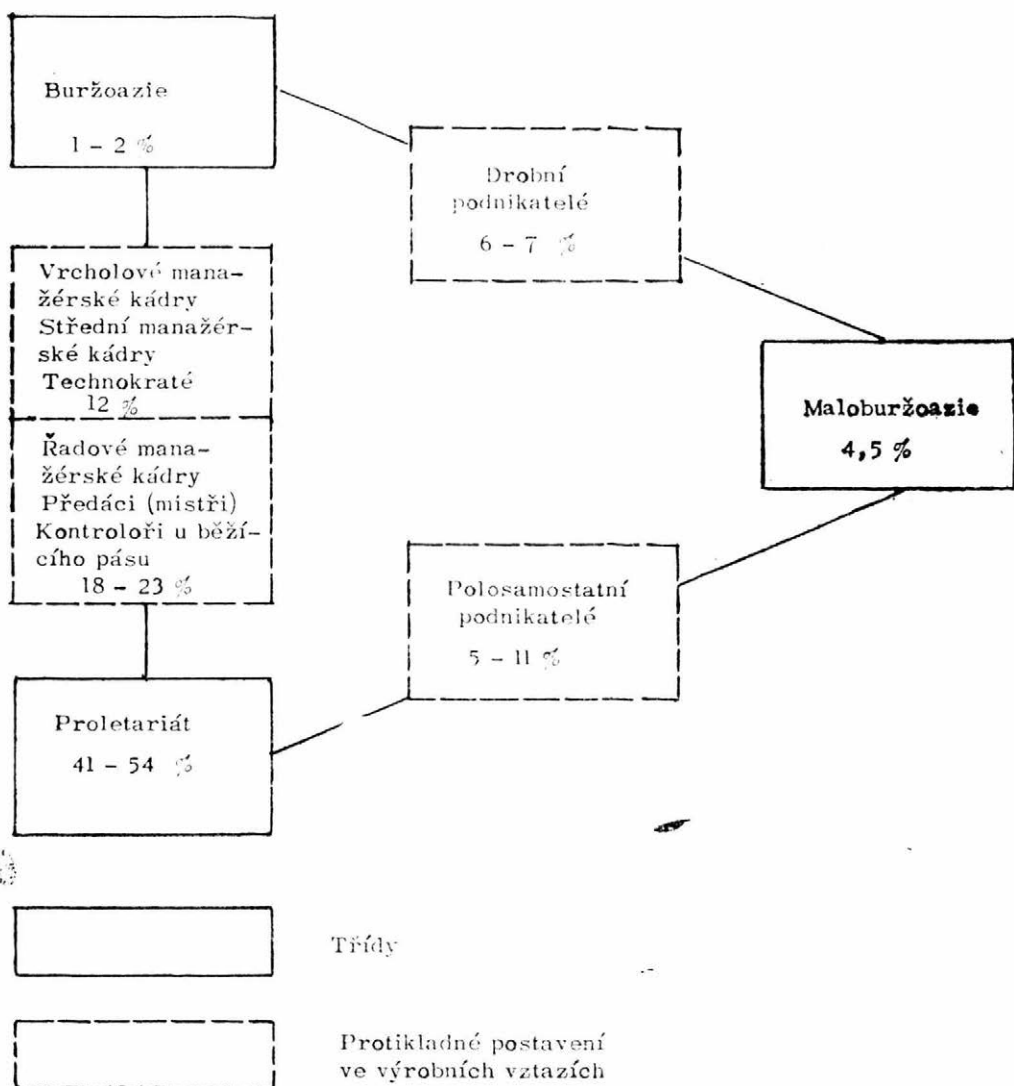
Třídy definované pomocí vztahů

vztahy v oblasti trhu
(práce, kapitálu)
(Weber, Giddens)

vztahy v procesu výroby
— převažuje technologicky
chápaná dělba práce
— důraz je kladen na míru
vykořisťování (marxisté)
— důraz je kladen na řízení
(Dahrendorf)

(2) V tomto pojetí vývoj sociálně profesní struktury kapitalismu přebírá charakteristiku dané výrobními vztahy kapitalismu (třídními vztahy), což je komplexnější než výklad profesní struktury jen jako funkce výrobních sil, tak jak to pojímá v citované práci I. Hruza a kol.

Třídy v USA (podle E. O. Wrighta 1981)

Kapitalistická
zbožní výrobaProstá
zbožní výroba

Složitost analytického vymezení tříd

Na obr. 1 a v tabulce 1, které jsme opět převzali z Wrighta, je naznačeno postavení konkrétních společenských skupin, typických pro současnou kapitalistickou společnost, v rámci třídních vztahů. Můžeme souhlasit s Wrightem, který upozorňuje, že postavení uvedených společenských skupin netvoří nějakou hierarchii, i když má smysl hovořit o tom, že některé skupiny mají „blíže“ k dělnické třídě a jiné ke kapitalistům. To platí především o předácích

(mistrech); o této problematice existuje poměrně bohatá literatura. Jejich společenské postavení — například dispoziční práva — se ve srovnání se situací v minulém století poněkud změnila. Rozhodně se v jejich práci objevují „byrokratické“ prvky a jejich pozice je méně „průhledná“. Dříve zpravidla byli malými despoty, proti jejichž rozhodnutí nebylo odvolání. Na druhé straně však často stáli po boku dělníků proti zvůli kapitalistů. Rozhodnutí „kde vlastně stojí“, bude však pro ně — osobně — stejně těžké jako před sto lety.

Nejvyšší manažerské kádry byly a jsou spjaty mnohými pouty s buržoazií, i když opět složitost řízení současných kapitalistických podniků činí jejich pozici často skrytou, tj. lze těžko odhadnout skutečná dispoziční práva spojená s výkonem určité funkce (viz např. vliv počítačové techniky a strukturu utajování informací podle úrovní řízení).

Nejzajímavější a také nejkomplikovanější je společenská pozice skupin „středu“. Často se zde setkáváme s termínem „nová střední třída“, „stará střední třída“. Podle některých teoretiků [Braverman 1974] zaujímá pozici „mimo“ základní třídní seskupení. Majitel malé pekárny, v níž pracuje sám se svou rodinou nebo jedním dvěma dělníky, má evidentně jiné postavení než vedoucí malého oddělení velké továrny.⁽³⁾ Proces „diferenciace“ ve funkcích podřízených kapitálu v tzv. „delegační“ teorii je jedním z nejčastěji uváděných protiargumentů marxisticko-leninské teorii. Nehledě na to, že faktický proces, který byl zastánci „manažerské revoluce“ značně zveličován [Zeitlin 1974], odráží určité skutečné probíhající procesy.

Předně je nutné oddělit termín „vlastnictví“ (ownership) a dispoziční práva, označovaná termínem „possession“. Samo vlastnictví je správně rozdělit na „legální vlastnictví“ a na to, co se nazývá „vlastnictvím kontrolního balíku

Tabulka 1. Různé úrovně „dispozičních práv“ vázaných na vlastnictví

Stupeň dispozičních práv	Vztahy vycházející z vlastnictví	Vztahy vyplývající z dispozičních práv (possession) nad výrobními prostředky	
			nad pracovní sílu
plný	kontrola nad investicemi a procesem akumulace	kontrola nad veškerými výrobními prostředky	kontrola nad všemi podřízenými
částečný	kontrola rozmísťování investic	kontrola nad jednou částí výrobního provozu	kontrola nad pracovníky jednoho provozu
minimální	účasť na rozhodnutích týkajících se designu výrobků	kontrola nad určitým strojem, technickým procesem	kontrola nad obsluhou stroje
žádný	vůbec žádná možnost zasahovat do transakcí spojených s kapitálem	zanedbatelná kontrola nad pracovním procesem (operací)	žádná kontrola

akcií“ (v angl. „economic ownership“). To jsou různé funkce, jež plodí současná koncentrace kapitálu, ale které mohou být interpretovány zcela protichůdně. Pro obhájce kapitalistického výrobního způsobu jsou argumentem pro proces oslabování centrální moci kapitálu a cestou k teoriím různého

(3) K. Marx v *Kapitálu* je si již vědom dvojí funkce kapitalisty, a to jako vlastníka kapitálu a jako „zaměstnance“ kapitálu, tj. rozlišuje obě funkce označované termíny „vlastnictví“ a dispoziční práva (possession).

„lidového kapitalismu“. Pro marxistickou teorii naopak je tento proces považován za novou formu, pomocí níž může kapitál ovládat další a třeba značně vzdálené podniky.

Sama „dispoziční práva“ v kapitalistických velkopodnicích jsou hierarchizována a nacházíme zde několik úrovní řízení s více méně přesně vymezenými dispozičními právy. Obdobně strukturované může být i vlastnictví, opírající se o kontrolní balík akcií. Wright uvádí zajímavou tabulku, v níž se snaží ukázat různé varianty kapitalistických výrobních vztahů, jež nepochybně patří ke struktuře vztahů definujících třídu kapitalistů.

Klíčem k rozlišení třídního postavení již evidentně není výše příjmu, jež může být zavádějící z mnoha důvodů. Wright navrhuje kritéria vycházející z postavení ve struktuře výrobních vztahů, včetně dispozičních práv. Tak například již zmíněný inženýr, uchovávací si jistou samostatnost v tom, „jakým způsobem může řešit zadaný úkol“, a dokonce zadávající dílčí úkoly ostatním, bude blíže buržoazii než vysoce kvalifikovaný kreslič, který pouze překresluje zadanou úlohu.

Názory O. Wrighta byly výrazně ovlivněny myšlenkami předního představitel Althusserovy strukturální školy N. Poulantzase [Poulantzas 1973, 1974, 1975]. N. Poulantzas publikoval v *New Left Review*, časopise tzv. „nové levice“, a do své předčasné smrti vydal několik knih, jež můžeme oprávněně řadit k marxistické produkci evropských kapitalistických zemí.

V práci *Třídy v současném kapitalismu* se široce zabývá vymezením dělnické třídy, a to především v návaznosti na Marxův *Kapitál*. Dělnickou třídu definuje jako:

1. pracující v produktivní sféře, tj. vytvářející nadhodnotu; 2. produktivní práce není však jedinou a dostačující podmínkou, neboť kategorii produktivní práce musíme rozšířit například o inženýry, techniky, seřizovače, předáky, drobné manažery apod., tj. o pojetí „souhrnného“ (používá se termín kolektivního) dělníka. Dělicí čára jde po linii „fyzická-duševní“ práce, práce „řídící-podřízená“.

Poulantzas správně ukazuje, že tyto dělicí čáry nevyplývají z technologie, ale nesou s sebou již pečeť kapitalistických výrobních vztahů, tj. *kapitalistické* dělby práce. Píše: a) z Marxovy analýzy vyplývá, že duševní práce se stává součástí práce souhrnného dělníka,⁽⁴⁾ ale za b) současně, vzhledem k tomu, že tento proces probíhá v kapitalismu, duševní práce se od dělníka vzdaluje a staví se proti němu v antagonistických protikladech [Poulantzas 1975 : 325].

Tato argumentace vede k tvrzení, že duševní pracovníci, i když jsou nepochybně součástí „kolektivního dělníka“,⁽⁵⁾ nejsou součástí dělnické třídy. V kapitalistické společnosti celý aparát „duševní práce“ slouží kapitálu, „odcizuje“ dělníka od znalostí a vědomostí pracovního procesu a odsuzuje jej k vykonávání ubíjející, netvořivé práce. Dělnba práce na duševní a fyzickou je tak součástí kapitalistické „ideologické struktury“, právě tak se i v nižších úrovních řídicí práce (např. u mistrů, předáků) objevují „politická“ kritéria potlačování, tj. prvky vztahů buržoazie — proletariát.

Dělnickou třídu proto Poulantzas definuje jako průnik dvou kritérií, tj. produktivní a fyzické (manuální) práce. Jelikož obě kritéria používá v „úzkém“

(4) Toto pojetí zdůraznil již u nás A. Vaněk (A. Vaněk, *Sociální struktura*, Univerzita Karlova 1975), ale nesetkalo se s pozitivním ohlasem.

(5) V angličtině se používá termín „collective worker“. I. Hruza upozornil na zajímavý fakt, že správný termín by měl znít spíše jako „souhrnný pracovník“ (opírá se o německé a francouzské termíny u Marxe) a argumentuje proti rozšiřování pojetí dělnické třídy (viz cit. pojetí A. Vaňka) o duševní pracovníky.

významu, definuje produktivní práci jako práci vytvářející nadhodnotu, „přímo reprodukcující materiální prvky, které jsou zahrnovány do materiální produkce, vytvářející užitné hodnoty a znásobující materiální bohatství a jsou základem vykořisťování“ [Poulantzas 1975]. Manuální práci definuje nikoli ve vztahu k charakteru (technologickému) práce, jako spíše ke struktuře ideologických a společenských vztahů kapitalismu, a proto dospívá k tzv. „úzkému“ pojetí dělnické třídy.

Zastavme se ještě blíže u jeho pojetí manuální práce. Pro Poulantzase každá práce, která obsahuje vědomosti, z nichž jsou vyloučeni ostatní manuální dělníci, přechází spíše na stranu duševní práce, tj. směrem k vykořisťovatelům. Podle tohoto kritéria z dělníků vylučuje například bankovní úředníky, různé kancelářské pracovníky, velkou část služeb a velkou kategorii „zaměstnanců“. Fyzická práce je tak zúžena na produktivní práci pro průmyslový kapitál.

Poulantzas má potom pochopitelně velké problémy se zařazením početné skupiny různých zaměstnanců pracujících za mzdu nebo za plat. Příslušníky buržoazie odděluje poměrně snadno jako „skutečné vlastníky“ (economic ownership). A všichni mimo těchto dvou polárních kategorií tvoří tzv. „novou maloburžoazii“. Její pozice je sice jiná, než byla u klasické „řemeslnické“ maloburžoazie, ale podle Poulantzase je obdobné její postavení ve struktuře společnosti, tj. nejen ekonomická, ale politická a ideologická pozice. Atomizované ekonomické postavení duševních pracovníků, možnost jejich vzestupu v byrokratické struktuře (typ kariéry) je základem pro specifickou politiku a ideologii této třídy.

Dělnická třída je tedy definována průnikem dvou základních kritérií — produktivní prací (zahrnující vytváření nadhodnoty, a tím možnost vykořisťování) a fyzickou prací (zahrnující politické a ideologické hodnocení této práce v kapitalismu).

Z „širšího“ pojetí dělnické třídy u E. O. Wrighta vyplývá i jeho kritické hodnocení Poulantzase. Z myšlenkového dědictví K. Marxe vyvozuje tento autor, že Marx neredukuje produktivní práci na práci vytvářející nadhodnotu *pouze* v podobě materiálních průmyslových výrobků, ale nadhodnotu *vůbec* (např. v podobě produktu, jímž je gramofonová deska nebo píseň, výroba či servírování jídla, poskytování zdravotnické služby nebo léků apod.). Někteří dělníci nebo zaměstnanci navíc vykonávají jak produktivní, tak i neproduktivní práci (např. prodavač v obchodním domě při manipulaci se zbožím vykonává produktivní práci, při účetnických funkcích práci neproduktivní).

Wright se brání přílišnému rozšíření řad dělnické třídy detailnějším definováním vlastnictví a za příslušníky dělnické třídy (fyzicky pracující) jsou považováni ti, *kteří jsou jednak vyloučeni ze řízení, jednak odděleni od kontroly technologie*. Složitost a strukturovanost postavení řady funkcí v pracovním procesu popisuje kritérium „třídě rozporné, protikladné“ postavení. Za dvě základní „rozporné pozice“ v kapitalistické společnosti považuje Wright manažery (struktura řízení, disponování lidmi) a drobné podnikatele a řemeslníky (struktura disponování s produkty).(6)

Teoretické úvahy směřující k vymezení dělnické třídy v současné kapitalistické společnosti mají značný význam pro praxi jednotlivých dělnických stran v kapitalistických zemích. Odrážejí se i v diskusi, která proběhla na stránkách časopisu *Otázky míru a socialismu* po roce 1980 [Bellamy 1984; Graber 1985; Lanao 1985].

(6) Opíráme se zde o analýzu zajímavé práce Cottrella *Sociální třídy v marxistické teorii* (Cottrell, A.: *Social Classes in Marxist Theory*. Routledge & Kegan 1984).

Nejdůležitější je zde stať R. Bellamyho, který se pokouší analyzovat příčiny porážky anglických labouristů ve volbách, kdy se ukázalo, že značná část dělnické třídy hlasuje pro konzervativní stranu. Předně se vyslovuje skepticky k Poulantzasově [Poulantzas 1975] pojetí s jeho „novou střední třídou“ (tj. středními manažerskými a byrokratickými kádry), z něhož vyplývá, že „... se řady dělnické třídy údajně zužují, a problém její hodnoty je vytlačován problémem svazku s „novou třídou“ [Bellamy 1984].

Odmítá i populární tvrzení o „zániku materiálního sektoru“, s nímž například kalkuluje americký sociolog D. Bell a někteří další sociologové. Ukazuje (s odvoláním na ekonomické analýzy anglických marxisticky orientovaných ekonomů) [Garahuny—Miles 1983], že tento obraz je *značně nadsazený a tendenční*.

Totíž řada firem zajišťujících služby je jen relativně oddělenou částí materiální výroby, a proto pracující v tomto sektoru jsou „součástí souhrnného dělníka“. Neoprávněně jsou do kategorie „služeb“ zahrnovány například firmy opravující předměty dlouhodobého užívání, konstrukční firmy, zpracování informací i sféra komplikovaného „obchodu“ zahrnující přesuny výrobků nebo různých částí finálního výrobku.

Bellamy konstatuje „sblížení“ postavení tradičních kategorií „bílých“ a „modrých“ límečků a to, že privilegované postavení ztratili zaměstnanci státního sektoru a v mnohém se jejich postavení blíží dělnické třídě. Jeho závěr se však zdá být až příliš radikální: „Ekonomické změny poslední doby tedy posilují objektivní podmínky, které napomáhají růstu homogenosti dělnické třídy. A dělnická třída tvoří již v Británii 90⁰/₀ výdělečně činného obyvatelstva“ [Bellamy 1984 : 12].

Při tomto vymezení dělnické třídy se potom analýza soustřeďuje na ovlivňování vědomí dělnické třídy nebo jejich určitých podskupin; za „jádro“ dělnické třídy je stále považován průmyslový proletariát klasického typu.

V práci Himmelstranda a kol. [Himmelstrand—Ahrne 1981] nalézáme pokus o klasifikaci jednotlivých vymezení dělnické třídy v současném kapitalismu.

V konkrétním vymezení (operacionalizaci) dělnické třídy Himmelstrand rozoznává tři základní přístupy:

Úzké vymezení (Poulantzas, Giddens, Mandel) spočívá v tom, že dělnická třída je definována jako pracující v „produktivní“ sféře, vyrábějící hodnoty, na nichž závisí ostatní populace. Neproduktivní pracující závisejí i na nadhodnotě vytvořené produktivními pracujícími. V tomto vymezení je obtížné a někdy přímo nemožné specifikovat u určitých zaměstnanců (především tzv. „semisluzby“) příslušnost do „produktivní“ nebo „neproduktivní“ kategorie (nejedná se jen o nějaké okrajové skupiny).

Druhý přístup zachovává široké vymezení dělnické třídy, jejíž počet je neustále doplňován úpadkem drobných podnikatelů jak v zemědělství, tak ve službách. Celkový počet se tedy nemění, i když se přelévá z odvětví do odvětví, v posledním období především do služeb [Korpi 1978].

Třetí vymezení nebere ohled na kritérium „produktivní práce“, ale spíše na probíhající technologické procesy v rámci existujících kapitalistických výrobních vztahů. V tomto pojetí je dělnická třída rozšiřována především o část tzv. „bílých límečků“, tj. úřednického a technického aparátu vykonávajícího rutinní, výkonné funkce. Braverman [1974] přesvědčivě ukazuje, že charakter práce těchto výkonných zaměstnanců je podobný jako u dělníků, jen s tím rozdílem, že zacházejí se spisy. Přenášejí nebo doplňují údaje do spisů téměř systémem běžícího pásu a v současnosti velmi často využívají nejrůznějších technických zařízení. Jejich práce má často zcela rutinní a netvůrčí charakter

s minimem možností vlastní iniciativy. Navíc, jak se stále více ukazuje, vzrůstá i sociální nejistota těchto pracovníků (rostoucí nezaměstnanost, růst inovací a tím nutnost přeškolení). Toto pojetí zastávají zhruba Mallet, Braverman, Wright.

Položíme-li ovšem další otázku, jaké je početní zastoupení jednotlivých tříd a mezitříd v jednotlivých kapitalistických zemích, a jak odhadnout jejich další růst nebo pokles, setkáváme se se značnými těžkostmi. Oficiální statistiky jsou většinou obtížně použitelné, neboť nezahrnují důležité údaje například o „dispozičních právech“. Pro polovinu sedmdesátých let však Wright odhaduje počet „dělnické třídy“ na 54 % pro USA. To je značně překvapivý údaj především ve srovnání s údajným „mizením“ dělnické třídy v nejnávštěvnějších kapitalistických státech.

Přínos Wrightovy práce však především spočívá v empiricky fundovaném důkazu platnosti marxistické teorie tříd i pro současnou americkou společnost. Prokazuje ji v oblastech, v níž má americká sociologie k dispozici rozsáhlé empirické údaje, a tou je oblast příjmové determinace.

Při určování výše příjmu jednotlivých sociálních skupin (tříd) vychází Wright opět z marxistické teorie, a to především z *Kapitálu*. Chápe mzdu ve vztahu k hodnotě dělníkovy pracovní síly a vychází z toho, že i v současném kapitalismu je dělníkovy pracovní síla zbožím prodávaným na trhu práce. Diskutuje i mezi marxistickými politickými ekonomy nejednotný výklad toho, že „... do určení konkrétní hodnoty pracovní síly vstupují historické a morální prvky“, včetně toho, že je hodnota pracovní síly ovlivňována i třídním bojem dělníků proti kapitálu.

Tomuto problému je věnován i analytický článek B. Čmelinského [Čmelinský 1982], v němž autor ukazuje, že mezi marxistickými politickými ekonomy existují různé názory na tento problém a zatím není dosaženo shody ani v základní otázce, tj. zda hodnota pracovní síly stoupá nebo klesá. B. Čmelinský se spíše přiklání k pojetí, že hodnota pracovní síly v soudobém kapitalismu stoupá, a upozorňuje na další otázky — především teorii relativního a absolutního zhoršování podmínek dělnické třídy, tj. míry vykořisťování. Nedotahuje však analýzu k problematice rozpětí mzdové, širěji pojato sociální diferenciace. Růst objemu a posun ve struktuře společensky nutných potřeb průměrného pracovníka a jeho rodiny je podle Čmelinského vyvolán následujícími faktory, které stojí za stručný (a zkrácený) výčet:

1. Stoupá růst nákladů na celoživotní doplňování kvalifikace.
2. Značně se zvyšuje intenzita práce.
3. Zhoršuje se životní prostředí.
4. Zvyšují se náklady na poskytování zdravotní péče a její kvalitu.
5. Intenzifikuje se působení zákona rozvoje potřeb a zvyšování spotřeby.
6. Na objem (zvyšování) potřeb má vliv boj dělnické třídy.
7. Rozšiřují a mění se další morální (sociální) a historické faktory hodnoty pracovní síly (např. v oblasti kultury).

Tyto faktory potom koneckonců působí na konkrétní výši mzdy jednotlivých dělníků nebo jiných zaměstnanců. Čmelinský poněkud opomíjí analýzu „nabídkové hodnoty pracovní síly na trhu práce“, což je důležité pro sociology v kapitalistických zemích, zejména u teoretických pojetí vycházejících z M. Webera.

Východiska marxistické politické ekonomie slouží Wrightovi pro operacionalizaci mzdové determinace jednotlivých společenských tříd (skupin) a zároveň k formulování řady empiricky testovatelných hypotéz typu: příjem u „drobných zaměstnavatelů“ v USA by měl být vyšší než příjem dělníků a

manažerů, a to i při abstrahování od intervenujících proměnných, jako jsou vzdělání, věk, délka praxe.

V závěru Wright potvrzuje: „Koneckonců výsledky celé mé práce jasně ukazují, že třídy, definované svou pozicí ve struktuře výrobních společenských vztahů, hrají důležitou úlohu v příjmové determinaci současné americké společnosti. Třídy neurčují jen příjmovou diferenciaci, ale i způsob, jak je tato diferenciacie modifikována dalšími proměnnými, jako jsou vzdělání, délka praxe, pohlaví, rasová příslušnost atd. Postavení ve struktuře výrobních vztahů tedy zprostředkovává příjmovou diferenciaci kapitalistické společnosti [Wright 1979 : 223].

Z tohoto obecného tvrzení vyplývá řada dalších. Tak například dělicí čára mezi vlastníky a nevlastníky výrobních prostředků zůstává podstatná i v rozvinutém kapitalismu. A je ironií této i jiných sociologických studií, že výzkumy nezahrnují největší vlastníky, to co by C. W. Mills nazval vládnoucí elitou, píše dále Wright. Při zahrnutí této skupiny by byly závěry ještě průkaznější. Materiál, který Wright přináší, dále jasně ukazuje, že dokonce „malé formy soukromého vlastnictví“ přinášejí výhodu ve dvojnásobném příjmu vlastníků proti dělníkům (opět při nezávisle proměnných, jako je věk, pohlaví, vzdělání apod.)(7)

Příjmové rozdíly mezi drobnými vlastníky a dělníky jsou větší než mezi manažery a dělníky nebo než rozdíly dané pohlavím a rasovou příslušností!

Když srovnáme empirické výsledky vzhledem k „explanační síle“ třídního postavení a zaměstnaneckého statusu (hierarchie povolání zhruba na bázi práce Blau—Duncana), potom třídní postavení vysvětluje nejméně tak velkou část variance(8) jako zaměstnanecký status. To je ovšem pochopitelné, neboť statusová hierarchie povolání v sobě již příjem zahrnuje. Při kontrole (statistické) vzdělání, sociálního původu a dalších proměnných však třídní postavení již vysvětluje dvojnásobek variance. Třídní postavení nelze proto chápat jako pouhou agregaci podobných statusů povolání.

Himmelstrand sám se přiklání k třetímu pojetí a snaží se ukázat rostoucí degradaci a rutinizaci práce (prohírající shodně mezi modrými a bílými límečky). To vede k přesnějšímu určení „postavení ve společenské dělbě práce“ i k lepšímu vymezení „stejně pozice v rámci výrobních vztahů“ než při dělení na produktivní a neproduktivní práci, jež je z různých příčin v současném kapitalismu stíráno. Přiklání se proto k řešení navrženému Wrightem, tj. vymezit dělnickou třídu jako pracující za mzdu (zaměstnanec) a vykonávající podřízenou rutinní práci.

V souhrnné statistické tabulce to vypadá takto (Švédsko 1975):

Průmysloví dělníci	31 0/0
Dělníci ve službách	46 0/0
Dělnická třída celkem	77 0/0
Střední třída	20 0/0
Manažeři, kapitalisté	3 0/0

Vymezení tříd není zdaleka jen akademickým problémem. U nás se postavením dělnické třídy v soudobém kapitalismu z hlediska politické ekonomie

(7) Důkazy se opírají o regresní analýzu; vzhledem k jejímu statistickému aparátu používáme termíny „stabilní faktory“ nebo „kontrolované proměnné“.

(8) Vysvětlení statistických termínů nepokládáme za nutné, čtenář se s nimi může seznámit v běžně dostupné literatuře. Práce Blau-Duncana *The American Occupational Structure*, New York 1967 byla po dlouhou dobu nejlivnější prací zabývající se sociální strukturou v západní sociologii.

zabývá B. Čmelinský. V řadě statí(9) podrobně a se znalostí zahraničních materiálů analyzuje jednotlivé důležité otázky, jako například změny v hodnotě pracovní síly, problém absolutního a relativního zblídačování proletariátu, postavení zahraničních dělníků, diskuse o statistických údajích o počtech a struktuře dělnické třídy. Autor nepochybně zastává „širší“ pojetí dělnické třídy a razí nové pojmy, jako „obchodní“ a „kancelářský (úřednický)“ proletariát. Výrazně — a to je nesporný jev — poklesla váha zemědělského proletariátu (dokonce se dostává do pozice okrajového seskupení v procentuálním vyjádření méně než 5 % z výdělečně činné populace). Jádrem dělnické třídy zůstává stále průmyslový proletariát „nejpočetnější a nejvlivnější oddíl, jenž je nejlépe organizován, má velmi rozvinuté třídní vědomí a nahromadil bohaté bojové zkušenosti“ [Čmelinský 1982].

„Širší“ pojetí dělnické třídy, kdy se její součástí stávají další kvalifikační a odvětvové skupiny pracujících, a to někdy značně různorodé, zastávají i novější sovětské práce [Rabočij 1977; Moskvín 1980; Koltunov 1977].

V. Zagladin v programovém článku reagujícím bezprostředně na materiály XXVII. sjezdu KSSS konstatuje, že se mění odborná a kvalifikační struktura dělnické třídy ve vyspělých kapitalistických zemích. Nesouhlasí s redukcí dělnické třídy na pouze manuálně pracující nebo na pracovníky zaměstnané pouze v průmyslu. Přichází s pojmem „inženýrský proletariát“ (bývalí dělníci s vysokou kvalifikací) a ukazuje, že stoupá počet dělníků zaměstnaných ve sféře služeb, obchodu a v administrativě.

„Proces proletarizace námezdně pracujících osob postupně přivádí do sociálního rámce dělnické třídy nové kategorie pracujících. Tyto „bílé“ a „šedé“ límečky, jak je nazývají západní sociologové, jsou však na rozdíl od „modrých“ límečků, tedy průmyslových dělníků, objektivně, svou sociální podstatou, ve velké většině stejnými proletáři a podle všech měřítek stojí proti svým třídním protivníkům, vykořisťovatelům“ [Zagladin 1986].

Vzhledem k tomu, že se současný kapitalismus stává složitějším, diferencovanějším a strukturovanějším celkem, je i vymezení jednotlivých prvků tohoto systému složitější a komplikovanější. Navíc je to rozporná, ale stále ještě dynamická struktura, vyžadující metodologicky zachycení dialektickým přístupem. V kapitalistických zemích je dělnická třída stále hlavní silou bojující za svržení vykořisťovatelského zřízení a za vybudování nové společnosti. Na tom nic nemění fakt, že její struktura i vnější vzhled se především vlivem vědeckotechnické revoluce mění. Dělnická třída se přelévá do služeb a dalších perspektivních odvětví, dochází ke sblíživání dělnické třídy a dalších skupin (řadové úřednictvo), *ale co je podstatné — struktura výrobních vztahů a fakt, že jsou nuceni prodávat pracovní sílu — zůstává nezměněno.*

Současné stadium vývoje kapitalistické společnosti v nejvyspělejších zemích přináší růst složitosti společenské struktury; u vlastníků (buržoazie) vytvářením nových forem kapitalistického vlastnictví i „dispozičních práv“; komplikuje se i postavení dělnické třídy a dalších společenských tříd a skupin. K zachycení složitosti této struktury (a nových vztahů) bude třeba vytvořit i adekvátnější pojmový aparát vycházející z myšlenkového dědictví klasiků marxismu-leninismu. Zachycení třídní a sociální struktury bude složitější, víceúrovňové.

Nevylučujeme ovšem i *polarizaci* třídních seskupení, vyjasnění, krystalizaci až vyhocení vzájemných vztahů v klasické „dichotomické“ pojetí základního

(9) Viz např. *Změny v sociálně ekonomickém postavení dělnické třídy ve vyspělých kapitalistických zemích*. Politická ekonomie 1984, č. 7. Shrnující článek, v němž čtenář najde další bibliografické odkazy na práce autora.

třídního protikladu buržoazie — proletariát. Bude nutné položit základy analýzy toho kdy, za jakých podmínek a předpokladů k tomu dojde, a jak této situace využít pro cíle dělnického hnutí. Teoretické analýzy mohou sloužit k vytvoření akceschopných programů, k formulaci přitažlivých cílů i k vytvoření bloku spojenců dělnické třídy při revoluční změně současné kapitalistické společnosti.

Třídy, třídní boj a možnost socialistických přeměn jsou neoddělitelnými jevy i současného „blahobytného“ kapitalismu. Mění se jen struktura dělnické třídy a konkrétně historická situace, v níž bojuje proti kapitalistické společnosti. Úspěšnost tohoto boje závisí na mnoha faktorech, ale žádné, sebevíce ohlašované „nové jevy“ nevyklučují přeměnu této společnosti ve společnost socialistickou.

Další analýzy sociální a třídní struktury by měly především směřovat k vyjasnění vztahu politické participace dělnické třídy (ostatních tříd a skupin) na politickém systému buržoazní demokracie. Měly by zahrnovat kritiku participace, již provádí sociální demokracie, a prohlubovat alternativu představující řešení komunistické strany. V této souvislosti vystupuje do popředí nutnost analýzy vědomí současné dělnické třídy v kapitalistických zemích (včetně reality vědomí široce pojaté dělnické třídy). Správný je názor, že základní cestou k třídnímu uvědomění jsou konkrétní akce třídního boje ve své mnohotvárnosti.

Důležité bude i stanovení hierarchie řešených otázek. Tak například, i když dělnická třída ve vyspělých kapitalistických zemích zdaleka nevyřešila základní sociální problémy (např. bídu), těžiště boje se přesouvá do oblasti sociálních (celoživotních) jistot, k participaci na rozhodování o základních, pro každého životně důležitých politických otázkách a k rozhodování o pracovní činnosti, ve smyslu Marxovy koncepce „osvobozené práce“. Postavení zahraničních dělníků, masová zaměstnanost žen, určité decentralizační procesy probíhající v současné kapitalistické ekonomice, to mohou být sice lákavé báze k vytvoření „nových pojetí“ sociální struktury, ale z hlediska základních trendů se spíše jedná o problémy druhořadé.

Ideologický boj o sociální strukturu bude i nadále pokračovat. Zánik kapitalistické společnosti není — bohužel — záležitostí několika příštích let, kapitalistická společnost stále ještě vytváří nové struktury, v nichž podstata kapitalistických výrobních vztahů zůstává zachována. Úkolem marxisticko-leninské teorie zůstane i nadále tyto formy sledovat, pochopit jejich podstatu a konfrontovat naši teorii s měnící se nadstavbou kapitalistických výrobních vztahů: novými buržoazními společenskovědními teoriemi.

Literatura

- Bellamy, R.: *Změny v britském dělnickém hnutí*. Otázky míru a socialismu 1984, č. 7.
- Blau, P. M. — Duncan, O. T.: *The American Occupational Structure*. New York, Willey & Sohns 1967.
- Braverman, H.: *Labour and Monopoly Capital*. New York, Monthly Review Press 1974.
- Cottrell, A.: *Social Classes in Marxist Theory*. London, Routledge & Kegan 1984.
- Čmelinskij, B.: *Nové momenty v hodnotě pracovní síly v soudobém kapitalismu*. Politická ekonomie 1982, č. 7.
- Čmelinskij, B.: *Změny v sociálně ekonomickém postavení dělnické třídy ve vyspělých kapitalistických zemích*. Politická ekonomie 1984, č. 7.
- Garahuny, J. L. — Miles, I. D.: *The New Service Economy*. London 1983.

- Graber, M.: *Dělnické hnutí před novými mezníky. Otázky míru a socialismu 1985*, č. 1.
- Himmelstrand, U. — Ahrne, G.: *Lundberg Leif and Lars: Beyond Welfare Capitalism*. London, Heinemann 1981.
- Hrůza, I. a kol.: *Vědecký komunismus základ politiky KSČ*. Praha, Horizont 1980.
- Koltunov, V. M.: *Sovremennyy kapitalizm; položeniye rabočego klassa*. Moskva, Mysl 1977.
- Korpi, W.: *The Working Class in Welfare Capitalism*. London, Routledge & Kegan 1978.
- Lanao, J.: *Síla třídní solidarity. Otázky míru a socialismu 1985*, č. 2.
- Moskvin, L. B.: *Dělnická třída a její spojenci*. Praha, Horizont 1980.
- Poulantzas, N.: *Classes in Contemporary Capitalism*. London, New Left Books 1975.
- Poulantzas, N.: *Fascism and Dictatorship*. London, New Left Books 1974.
- Poulantzas, N.: *Political and Social Classes*. London, New Left Books 1973.
- Rabočij klass v socialnoj strukture industrialnorazvitych kapitalističeskich stran*. Moskva, Nauka 1977.
- Vaněk, A.: *Sociální struktura*. Praha, Univerzita Karlova 1975.
- Wright, E. O.: *Class Structure and Income Determination*. New York—London, Academic Press 1979.
- Zagladin, V.: *Třída na vzestupu*. Rudé právo 11. 4. 1986.

Резюме

3. Шафарш: Новые взгляды на социальную структуру в социологии неомарксистской ориентации

Статья приносит, в первую очередь, информацию о разных подходах к определению рабочего класса в современной неомарксистской или лево ориентированной литературе (E. O. Wright, Poulantzas, Korpi, Himmelstrand и т. п.). Эти подходы приносят с собой некоторые новые взгляды, отсутствующие в марксистской литературе социалистических стран (напр., понятие прав распоряжения). Теоретические подходы, опирающиеся, как правило, на наследие классиков (пусть уже ставят ударение на некоторых трудах К. Маркса, или на идейном наследстве В. И. Ленина, или же выдвигают новые концепции), имеют серьезные последствия для решения важных политических вопросов — напр., для того, кого включать в настоящее время в рабочий класс (более широкое или более узкое понимание рабочего класса, мнимое «счизповнение» рабочего класса), для поиска естественных союзников рабочего класса (отношение к мелкой буржуазии, чиновникам или к разным категориям служащих) или для формирования мнения относительно сложной проблемы «интеграции» рабочего класса в современном капитализме.

Автор полагает, что ввиду того, что современный капитализм становится более сложной, более дифференцированной и более структурированной единицей, также определение отдельных элементов этой системы сложнее. Необходимо будет создать и более адекватный понятийный аппарат; отражение классовой и социальной структуры будет, по всей видимости, многоуровневым. Идеологическая борьба за классовую структуру будет и впредь продолжаться, так как капиталистическое общество создает новые формы, в которых сущность капиталистических производственных отношений сохраняется.

Summary

Z. Sařár: New Views of the Social Structure in Neo-Marxist Sociology

The foremost aim of the present paper is to supply information about different approaches to the definition of the working class, as they appear in the contemporary literature of neo-Marxist of leftist orientation (E. O. Wright, Poulantzas, Korpi, Himmelstrand, etc.). These approaches involve some new aspects missing in the Marxist literature of socialist countries (e. g. the concept of authorization). The consequences of theoretical approaches which, as a rule, are based on the inheritance of classics (no matter whether they prefer to accentuate certain works by K. Marx, or Lenin's intellectual inheritance, or whether they strike a path for new conceptions) are of importance for the solution of relevant political issues — e. g. for the question of who should be included in the working class of our time (broader or narrower conceptions of the working class, the alleged "disappearance" of the working class), for the search for natural allies of the working class (relation to the petty bourgeoisie, clerks, or various employee categories), or for the formulation of a new view of the complex problem of the "integration" of the working class under present-day capitalism.

In the author's opinion, considering that contemporary capitalism is becoming a more complex, differentiated and structured whole, also the delimitation of the single elements of this system is getting more intricate and complicated. It will also be necessary to develop a more adequate conceptual apparatus; the comprehension of the class and social structure will evidently have a multi-level character. The ideological struggle for the class structure is going to continue, for the capitalist society is introducing new forms preserving the essence of capitalist production relations.