

Některé aspekty reprodukčního procesu dělnické třídy  
a sociální skupiny inteligence v průmyslových odvětvích  
pěti evropských socialistických zemí

## **I. Úvod**

Cílem tohoto článku je podat informaci o některých dnešních analytických snahách v oblasti výzkumu sociální mobility, které se uskutečňují v rámci činnosti problémové komise mnohostranné spolupráce akademií věd evropských socialistických zemí „Vývoj sociální struktury socialistické společnosti. Sociální plánování a prognózování.“ Článek spíše shrnuje určité problémy a naznačuje jejich řešení, než aby byl vnitřně uzavřeným a pevně propojeným celkem.

I když problematika sociální mobility byla pouze dílčím cílem mezinárodního srovnávacího výzkumu překonávání rozdílů mezi dělnickou třídou a inteligencí (navíc empiricky neúplným cílem), byla jí v rámci tohoto výzkumu věnována velká pozornost při zpracování dat i teoretické a interpretační práci.

V prvé řadě je nutné zdůraznit, že naším stálým cílem zůstává snaha začlenit výzkum sociální mobility do širších kontextů tohoto procesu, zvláště do marxistické koncepce reprodukce společenských vztahů, která je často odkazována pouze do sféry demografických a ekonomických analýz, což je ovšem zcela v rozporu s Marxovým širokým pojetím reprodukce, jak je podal v *Kapitálu*. Domníváme se, že pouze toto začlenění může přinést takové kognitivní výsledky, které by se mohly stát základem pro skutečnou teorii sociální mobility, jež bude organicky spjata s konkrétními empirickými poznatky a bude schopna sloužit řízení společenských procesů.

V předkládaném článku se snažíme vyjádřit názor na řadu problémů včetně těch, které se týkají zpracování dat o mobilitě, a rovněž uvést několik příkladů dat o mobilitě z uvedeného výzkumu. Ústřední postavení ve výkladu však patří problémům vztahu mezi sociální mobilitou a homogenitou, jinými slovy tématu působení sociální mobility v komplexu a rozličených procesech vývoje sociální rovnosti. Jsme si plně vědomi toho, že právě pojem sociální homogenity (zcela analogicky s pojmem sociální mobility) představuje značně široký a bohatý systém dílčích jevů a procesů, které ani nemohly být pojaty do tohoto článku. Z toho důvodu jsme ve skutečnosti zkoumali vztah mezi sociální homogenitou a mobilitou v jednom případě, kde jejich verze byly silně redukovány. Nicméně jsme přesvědčeni, že i tato forma analýzy může přinést cenné poznatky. Mnohé bezprostřední podněty obsažené v předkládaném textu zůstaly nevyjádřeny, stranou zůstaly i takové praktické problémy, jako vazba mezi vypočítací schopností velikosti tabulek mobility a historickým časem, který může být postižen řadou takových tabulek, a mnohé další.

Stať má proto charakter úvodních důležitých informací, které naznačují směry dalšího výzkumného úsilí. Neobsahuje tudíž odkazy a je často tak stručná, pokud jde o výklad, že to může i ovlivnit stupeň komunikace.

## **II. Některé otázky koncepcí mobility a zpracování dat o mobilitě**

Vzrůstající pozornost a zájem věnovaný sociology studiu procesů mobility jakožto souhrnu individuálních pohybů, ať již inter- nebo intrageneračního charakteru, v rámci vlastního diferenciačního kritéria nebo jejich vlastního systému, bezpochyby

svědčí jak o sociálním, tak o kognitivním významu tohoto předmětu. Zatímco není nikterak možné v tomto rozsahově omezeném článku analyzovat poněkud rozdílné spektrum vlastních teoretických a empirických přístupů a zjišťování kvantitativních zákonitostí těchto dat, je podle našeho názoru možné rozlišit v zásadě tři základní trendy (pochopitelně jde o určitou záměrně zjednodušenou typologii; ve skutečnosti se autoři neomezují výhradně na jeden z trendů, nýbrž významně zdůrazňují jeden trend, zvláště při výběru modelu a zpracování dat o mobilitě):

- sociální mobilita je plně autonomní sociální proces, podle „Duncanovy verze“ základní ukazatel časových aspektů sociální stratifikace, jev, který je do značné míry nezávislý na ostatních procesech utváření sociální struktury společnosti (i);
- sociální mobilita je do značné míry jev určený ostatními sociálními jevy a procesy, zvláště distribucemi otců a synů (popřípadě distribucemi respondentů na začátku jejich ekonomické kariéry a v době sběru dat atd.), zatímco „kauzální referenční rámec“ mobility zkoumaných dat není předmětem jakékoli další hlubší analýzy (ii);
- sociální mobilita je chápána jako inherentní jevová součást procesu reprodukce sociální struktury společnosti, tj. především reprodukce společenských vztahů (iii).

S ohledem na názornější a sdělnější objasnění uvedené typologie ji předneseme v poněkud zjednodušené verzi, i když s určitou nepřesností. Výchozím „matematickým předmětem“ studia mobility je empiricky získaná tabulka mobility nebo matice typu  $k \times k$  ( $k$  je přirozené číslo), kterou označíme

$$\|m_{i,j}\| \quad i, j = 1, \dots, k \quad (1)$$

a pro kterou platí, že  $m_{i,j} \geq 0$  při  $i, j = 1, \dots, k$  a současně

$$\sum_{i,j} m_{i,j} = 1$$

( $m_{i,j}$  jsou relativní frekvence přechodů, ať již inter- nebo intragenerační, z kategorie  $i$  do kategorie  $j$ ).

Zcela tradičně pak píšeme

$$m_{i,.} = \sum_{j=1}^k m_{i,j}$$

a

$$m_{.,j} = \sum_{i=1}^k m_{i,j}$$

Pro první přístup (i) je typické, že hodnoty  $m_{i,j}$  jsou chápány jako empirické odhady hodnot  $M_{i,j}$ ,  $i, j = 1, \dots, k$ , které vyjadřují pravděpodobnosti příslušných přechodů.

Modelové koncepce pak předpokládají, že pro hodnoty

$$\|M_{i,j}\| \quad i, j = 1, \dots, k$$

platí, že

$$M_{i,j} = f(\alpha_p), \quad p = 1, \dots, s,$$

kde  $\alpha_p$  jsou modelové parametry (obvykle  $s < k^2$ ).

Funkce  $f$  může být zpravidla volitelná.

Má-li například tabulka mobility tuto formu

$$\begin{vmatrix} .060 & .088 & .102 \\ .088 & .116 & .130 \\ .115 & .143 & .157 \end{vmatrix}$$

pak platí, že

$$M_{i,j} = \beta_i + \gamma_j, \quad i, j = 1, \dots, 3. \quad (2)$$

kde  $\beta_1 = .028$ ,  $\beta_2 = .056$ ,  $\beta_3 = .083$ ,

$$\gamma_1 = .032, \gamma_2 = .060, \gamma_3 = .074.$$

Jisté by bylo obtížné najít skutečný model pro tento hypotetický příklad. Aditivní modely, jejichž příkladem je model (2), nejsou vhodné pro analýzu tabulky mobility. Avšak smysl tohoto příkladu je zřejmý: daná tabulka hypotetické mobility devíti prvků je plně determinovatelná součtem příslušných párů daných šesti parametry. Interpretace závěr modelovaných úvah pak spočívá ve faktickém výkladu uvedených parametrů.

Daleko častěji užívané a vhodnější jsou multiplikativní modely, které předpokládají, že

$$M_{ij} = \beta_i \gamma_j \delta_{ij}, \quad i, j = 1, \dots, k,$$

zatímco prvky matrice  $\|\delta_{i,j}\|$  dosahují pouze  $r$  hodnot ( $r < k^2 - 2k$ ).

Multiplikativní modely jsou nyní nesmírně populární, zvláště ve své „log-lineární verzi“, která má tu přednost, že usnadňuje všechny statistické procedury. Není naším cílem zrekapitulovat různé výsledky a přístupy těchto modelů: chceme pouze zdůraznit, že jejich účelem je určit vhodnou tabulku mobility, tj. každý z jejich  $k^2$  prvků jako funkci (součin, sumu apod.) menšího počtu proměnných, modelových parametrů, které interpretujeme vhodným způsobem, například jako nabídku a poptávku kategorií  $i$  a  $j$  dané diferenciace, v níž empiricky stanovíme průběh procesů mobility.

I když jsou tyto modely podnětné a cenné, zvláště z hlediska zpracování dat, jejich teoretický základ je dosti chudý a jejich „sociální zakotvení“ je nepřímé — pouze prostřednictvím interpretace vypočítaných parametrů. Navíc je pravdou, že různé modely, vedoucí k neidentickým parametrům, mohou být úspěšně aplikovány na jednu a tutéž tabulku mobility. To ovšem není překvapující, tatáž situace nastává prakticky ve všech modelech zpracování dat. Výběr vhodného modelu a stupeň obratnosti při interpretaci parametrů zůstávají důležitou subjektivní kvalitou vědecké analýzy.

Poznamenejme konečně, že pro popsané přístupy je typické, že obdržené parametry  $\beta_i$ ,  $\gamma_j$  a  $\delta_{ij}$  jsou také „typicky mobilní“ — jsou to nabídky kategorie  $i$ , poptávky kategorie  $j$ “ či nejasné „interaktivní konstanty kategorií  $i$  a  $j$ “. Mobilita má tudíž plně autonomní pozice při aplikaci těchto přístupů, její hodnoty jsou objasňovány v jejím referenčním rámci, což bychom také rádi zvláště zdůraznili.

Druhý přístup (ii) — v poněkud zjednodušeném vyjádření — věnuje mnohem větší pozornost hodnotám

$$\begin{aligned} & m_{i..} \text{ a } m_{..j}, \quad i, j = 1, \dots, k \\ \text{nebo hodnotám} & M_{i..}, M_{..j}, \quad i, j = 1, \dots, k. \end{aligned}$$

Vidí mobilitu spíše jako přechod od distribuce  $m_{i..}$ ,  $i = 1, \dots, k$  k distribuci  $m_{..j}$ ,  $j = 1, \dots, k$ . Klade otázku, do jaké míry jsou hodnoty  $m_{i,j}$ ,  $i, j = 1, \dots, k$  určeny hodnotami  $m_{i..}$  a  $m_{..j}$ ,  $i = 1, \dots, k$ . V určitých jednotlivých případech je tato determinace nepochybná: předpokládejme, že  $m_{1..} = 1$ ,  $m_{2..} = 0$ ,  $m_{3..} = 0$ ,  $m_{..1} = 0$ ,  $m_{..2} = .4$ ,  $m_{..3} = .6$ .

Lze snadno ukázat, že tabulka mobility vztahující se k těmto hodnotám může mít pouze jednu formu:

$$\begin{vmatrix} .0 & .4 & .6 \\ .0 & .0 & .0 \\ .0 & .0 & .0 \end{vmatrix}$$

Můžeme si položit otázku, jaký „prostor hypotetických matic“ je určen hodnotami  $m_{i..}$ ,  $m_{.,j}$ ,  $i, j = 1, \dots, k$ , jinými slovy určit formu všech možných tabulek mobility, které mají stejné součty řádků a sloupců.

Můžeme ukázat, že to jsou matice formy

$$\|m_{i,j} + c_{i,j}\|, \quad i, j = 1, \dots, k, \quad (3)$$

kde

$$c_{i,k} = - \sum_{j=1}^{k-1} c_{i,j} \quad \text{pro } i = 1, \dots, k-1,$$

$$c_{k,j} = - \sum_{i=1}^{k-1} c_{i,j} \quad \text{pro } j = 1, \dots, k-1$$

a

$$c_{k,k} = \sum_{i,j=1}^{k-1} c_{i,j},$$

přičemž platí, že

$$m_{i,j} + c_{i,j} \geq 0 \quad \text{pro } i, j = 1, \dots, k. \quad (4)$$

Systém matic (3) získáme volbou  $(k-1)^2$  hodnot ležících v konvexní množině (4). Označme tento systém  $\mathfrak{M}(m_{i,j})$ , jeho hlavní prvek pak  $\|x_{i,j}\|$ ,  $i, j = 1, \dots, k$ .

Obvykle nazýváme hodnotu  $\sum_{i=1}^k x_{i,i}$  obecnou stabilitou nebo imobilitou a hodnotu

$$\sum_{\substack{i,j=1 \\ i \neq j}}^k x_{i,j}$$
 obecnou mobilitou.

Má význam (a je to už tradicí ve výzkumu mobility) položit si otázku maximální nebo minimální mobility (a doplňkově pak otázku minimální nebo maximální stability). Nejde o nic jiného než o nalezení minima nebo maxima lineární funkce  $\sum_{i=1}^k x_{i,i}$  na konvexní množině (4).

Označme  $\|\underline{x}_{i,j}\|$  prvek souboru  $\mathfrak{M}(m_{i,j})$ , pro nějž je  $\sum_{i=1}^k x_{i,i}$  minimem a podobně označ-

me  $\|\tilde{x}_{i,j}\|$  prvek souboru  $\mathfrak{M}(m_{i,j})$ , pro nějž je  $\sum_{i=1}^k x_{i,i}$  maximem.

Zjištění  $\|\underline{x}_{i,j}\|$  nebo  $\|\tilde{x}_{i,j}\|$  je obvykle záležitostí lineárního programování. Tak platí, že existuje buď jediný minimální nebo maximální prvek, nebo nekonečný počet minimálních nebo maximálních prvků.

Ovšem snadno zjistíme, že

$$\sum_{i=1}^k \tilde{x}_{i,j} = \sum_{i=1}^k (\min m_{i..}, m_{.,i}), \quad (5)$$

což znamená, že

$$\sum_{\substack{i,j=1 \\ i \neq j}}^k \tilde{x}_{i,j} = 1 - \sum_{i=1}^k \min(m_{i..}, m_{.,i}); \quad (6)$$

tj. že hodnota minimální mobility může být určena bezprostředně a že závisí pouze na okrajových hodnotách dané tabulky mobility.

Pravá strana relace (6) je známa v „mobilitních kruzích“ jako Matrasův index. Situace není tak snadná, pokud jde o zjištění maximální mobility. Tam je v obecném případě nutné aplikovat prostředky lineárního programování. I zde ovšem přirozeně platí, že hodnota maximální mobility závisí pouze na okrajových hodnotách tabulky  $\|m_{i,j}\|$ ,  $i, j = 1, \dots, k$ .

Interval

$$<1 - \sum_{i=1}^k \min(m_{i,..}, m_{.,i}), \sum_{\substack{i,j=1 \\ i \neq j}}^k x_{i,j}> \quad (7)$$

tak určuje „kvantitativní prostor“, v němž leží hodnota celkové mobility. Tento interval ovšem závisí pouze na řádkové a sloupcové distribuci tabulky mobility  $\|m_{i,j}\|$ ,  $i, j = 1, \dots, k$ .

Interval (7) pak přirozeně inspiruje k vytvoření série indexů mobility, např. indexu

$$\frac{\sum_{\substack{i,j=1 \\ i \neq j}}^k m_{i,j} - 1 + \sum_{i=1}^k \min(m_{i,..}, m_{.,i})}{\sum_{\substack{i,j=1 \\ i \neq j}}^k x_{i,j} - 1 + \sum_{i=1}^k \min(m_{i,..}, m_{.,i})} \quad (8)$$

který by mohl být nazván indexem aktuálního užití mobilitních šancí. Má vcelku dobré vlastnosti: osciluje mezi nulou a jednou, přičemž dosahuje minimálních hodnot, jestliže hodnota celkové mobility  $\|m_{i,j}\|$  je minimální, a hodnoty jedna v případě, že celková mobilita  $\|m_{i,j}\|$  je maximální.

S ohledem na omezený rozsah tohoto článku není možné pokračovat v úvahách, které objasňují přístup (ii) ke studiu sociální mobility. Je jistě zřejmé, že druhý přístup (ii) postrádá modelovou koncepci, je spíše orientován na vytvoření indexů měřících více či méně úspěšně celkovou mobilitu. To ovšem není podstatně důležité s ohledem na cíl našeho výkladu. Bylo by jistě možné „vybavit“ také druhý přístup modelovými postupy nebo „kombinovat“ určitým způsobem první a druhý přístup. Poznamenejme pouze v tomto kontextu, že by bylo jistě možné a účelné uvažovat o modelu

$$m_{i,j} = \beta_i \gamma_j + c_{i,j}, \quad (9)$$

kde  $c_{i,j}$  splňuje podmínky (3) a (4).

Model (9) by tak rozložil mobilitu  $\|m_{i,j}\|$  na jakousi kvazi-perfektní část  $\|\beta_i \gamma_j\|$  a cirkulační část  $\|c_{i,j}\|$ . Poznamenejme rovněž, že model (9) není totožný se známým postupem rozložení celkové mobility na její strukturální (minimální) a čisté složky, neboť obecně platí, že

$$\|\beta_i \gamma_j\| \neq \|\tilde{x}_{i,j}\|.$$

Je ovšem inspirován tímto tradičním postupem.

Jak postup (i), tak postup (ii), jejichž základní orientace byla objasněna předcházejícím výkladem v kvantitativní sféře, tak neopouštějí „sféru mobility“, liší se pouze důrazem na zájem o ten či onen typ dat o mobilitě a prací s nimi. Přirozeně to i výrazně omezuje prostor pro interpretaci a teoretické závěry, k nimž mohou popsané přístupy dospět na základě svých výsledků.

V duchu našeho výkladu je přístup (iii) charakterizován tím, že nahlíží na tabulku mobility nikoli jako na výchozí předmět studia mobility, nýbrž jako na jeho část.

Chápe součet jednotlivých pohybů jako druhou stranu procesů reprodukce příslušné diferenciaci, přičemž je uvažuje opět v širších kauzálních kontextech. Řada experimentu tohoto typu zkoumá například souvislosti mezi vývojem mobility nebo jejích jednotlivých složek a vývojem jednotlivých makro-agregátních socio-ekonomických veličin nebo uvažuje hlouběji o souvislostech mezi mobilitou a jinými společenskými jevy atd.

V duchu těchto úvah se pokusíme v dalším výkladu vytyčit některé možnosti zkoumání vztahu mezi sociální mobilitou a procesy růstu sociální homogenity společnosti.

### III. Homogenita a mobilita: teoretické poznámky o jejich vzájemném vztahu

Sociální homogenita není novým sociologickým pojmem. Nechceme na tomto místě nijak analyzovat jeho různé chápání a různé kontexty, v nichž se objevuje. Omezíme se spíše na přirozenou intuitivní interpretaci, která ztotožňuje homogenitu s „nediferencováním“. (1) Pojem homogenity tak může být vztahován k jakémukoli diferenciacímu kritériu a může být chápán jako výraz toho, že dané diferenciací měřítko nediferencuje zkoumanou populaci. Formálně může tato skutečnost být vyjádřena následovně.

Předpokládejme, že  $d_k$  je vlastním kritériem diferenciaci, jeho hodnoty označíme  $1, \dots, k$  (je-li  $d_k$  ordinálním diferenciací kritériem, pak předpokládáme, že nejvyšší hodnota je 1, následující 2 až ke  $k$ ). Označme dále  $a = \{a_1, a_2, \dots, a_k\}$  nebo ve stažené formě  $\{a_i\}_1^k$  posloupnost relativních četností výskytu hodnot  $i$ ,  $i = 1, \dots, k$  na vlastním zkoumaném obyvatelstvu. Znamená to, že

$$a_i \geq 0, \quad i = 1, \dots, k, \quad \sum_{i=1}^k a_i = 1. \quad (10)$$

Obyvatelstvo bude homogenní vzhledem k diferenciacímu kritériu, jestliže existuje takové  $i$ , že  $a_i = 1$ . Intuitivně je přípustné, že daná populace bude minimálně homogenní (maximálně heterogenní nebo diferencovaná) vzhledem k diferenciacímu kritériu, jestliže platí, že

$$a_i = \frac{1}{k} \quad \text{pro } i = 1, \dots, k.$$

Je zřejmé, že může existovat  $k$  počet „různých homogenit“, který závisí na tom, které  $a_i$  nabude hodnoty 1. Je možné zavést zcela přirozený index homogenity dané distribuce  $a$  jako veličinu

$$\text{hom}(a) = 1 - \frac{\sum_{i=1}^k a_i \ln a_i}{\ln k}, \quad k > 1, \ln \text{ značí dyadický logaritmus.}$$

Nabývá hodnoty 0, jestliže  $a$  je minimálně homogenní, a hodnoty 1, jestliže  $a$  je maximálně homogenní. Předpokládejme dále, že hodnoty  $a_i$  jsou funkcemi času, tj. posloupností funkcí

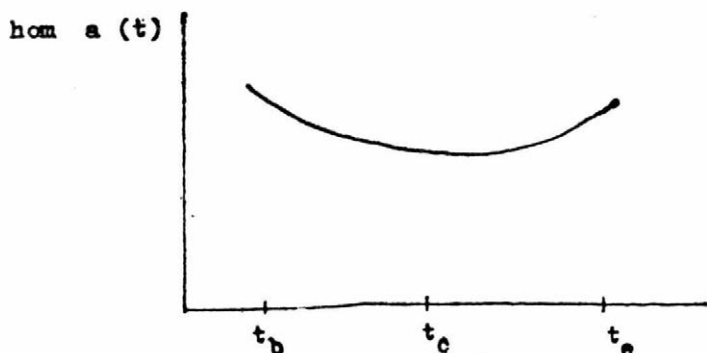
$$a(t) = \{a_i(t)\}_1^k,$$

$t \in \langle t_b, t_e \rangle$  představuje distribuční trajektorii vlivu diferenciacího kritéria  $d_k$  na danou populaci. Dále předpokládáme, že  $d_k$  je ordinální diferenciací kritérium.

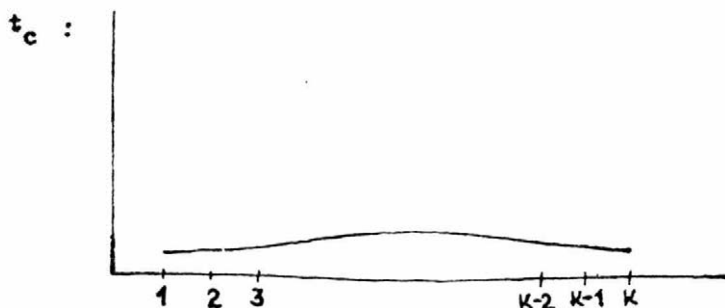
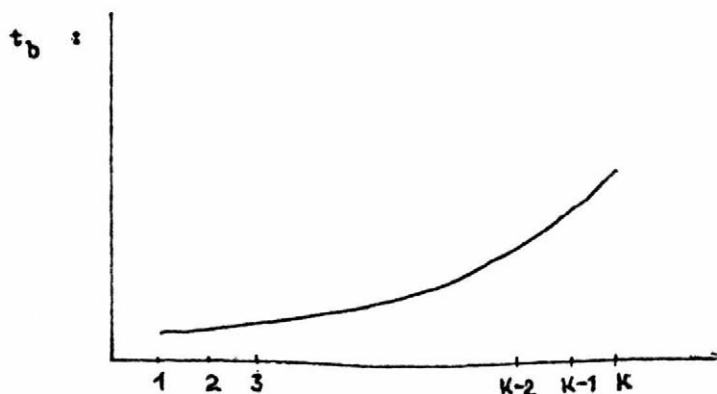
Prvním důležitým skutečným předpokladem je, že homogenita distribuční trajek-

(1) Pochopitelně zde jde o „velmi naivní“, počáteční přístup k chápání sociální homogenity, přístup, který postrádá dialektický obsah, jenž je jedině adekvátní reálné skutečnosti.

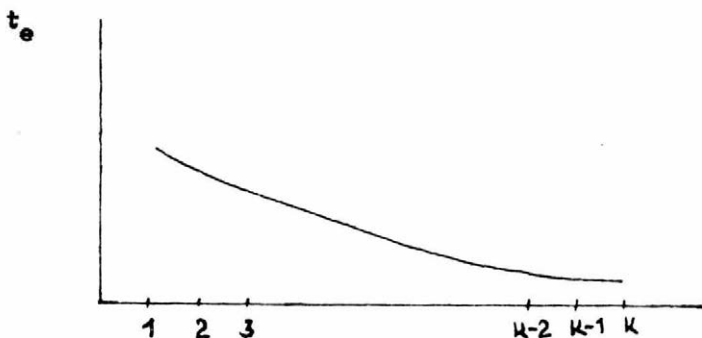
torie jakékoli diferenciacie je zprvu klesající a od určitého momentu stoupající funkci času, jak je to znázorněno v následujícím grafu:



Tento předpoklad ve skutečnosti vyplývá ze silnějšího předpokladu o základním průběhu distribuční trajektorie každého ordinálního diferenciačního kritéria. Je tomu tak, protože předpokládáme, že distribuční trajektorie mají tuto formu v čase  $t_b$ ,  $t_c$ ,  $t_e$ :



(2) Je rovněž zřejmá pro minimální (strukturní část) mobility a ve stabilních fázích vývoje pro celkovou mobilitu (včetně čisté části mobility). Existuje možnost, že cirkulační mobilita v revolučních fázích vývoje je diskontinuální funkcí marginálí.



Časy  $t_c$  a  $t_e$  se přirozeně liší pro různá diferenciací kritéria.

Tato hypotéza se zdá být zcela přirozenou a má zřejmou „dialektickou strukturu“: pohyb diferenciací se děje od relativně vyšší homogenity, avšak nižšího typu, k relativně vysoké heterogenitě a od ní znovu k relativně vyšší homogenitě, avšak vyššího typu. Samozřejmě se přechod od distribuce v jednom čase k distribuci v jiném čase děje prostřednictvím mobility. Mobilita nebo prostor mobility závisí však podstatně na distribučních margináliích. Z heuristických a výkladových důvodů je užitečné uvést schéma, které ukazuje řádovou intenzitu strukturní a čisté mobility závislé na typech dotýčených marginálních distribucí.

Nízká intenzita je označena +, střední intenzita ++ a vysoká intenzita +++.

Horní údaj v každém poli je pro strukturní mobilitu a dolní údaj pro čistou mobilitu.

	+ + +	+ + + + + +	+ + + + + +
	+ + + + + +	+ + + + + +	+ + + + + +
	+ + + + + +	+ + + + + +	+ + + + +

Za opodstatněného předpokladu, že mobilita je spojitou funkcí distribuční trajektorie příslušné diferenciací (2) a s podmínkou, že diference  $t_c - t_b$  a  $t_e - t_c$  převyšují generační vzdálenosti, platí pouze ty prvky z daného schématu, které jsou na hlavní diagonále.

Z toho je rovněž zřejmé, že čas nebo rychlost pohybu populace podél příslušné distribuční trajektorie jsou podstatné pro zkoumání procesů mobility.

Jako pomalé procesy označíme takové diferenciacní pohyby, kde difference  $t_c - t_b$ ,  $t_e - t_c$  značně převyšují generační vzdálenosti nebo čas aktivního věku, jako procesy generační délky pak takové diferenciacní pohyby, kde  $t_c - t_b$ ,  $t_e - t_c$  se zhruba (řádově) shodují s generačními vzdálenostmi nebo s časem aktivního věku, a konečně jako rychlé procesy takové diferenciacní pohyby, kde difference  $t_c - t_b$ ,  $t_e - t_c$  jsou podstatně kratší než generační vzdálenosti nebo doba aktivního věku.

Celé uvedené schéma platí pro rychlé procesy, platí rovněž s výjimkou dolního levého a horního pravého pole pro dlouhodobé generační procesy a — jak jsme se již zmínili — pouze hlavní diagonála platí pro pomalé procesy.

Pro pomalé procesy tudíž platí, že strukturní mobilita by měla být poměrně nízká a stabilní a měla by nejprve snižovat a pak zvyšovat homogenitu, přičemž by tento pokles a vzrůst homogenity měl být doprovázen vzrůstem a poklesem čisté mobility.

Pro procesy generační délky by měla navíc existovat v určitých fázích dosti značná strukturní mobilita, která by však neměla snižovat čistou mobilitu za předpokladu, že existuje vzrůst nebo pokles sociální homogenity.

Podobně bychom mohli formulovat hypotézy i pro rychlé procesy. Samozřejmě by vzrostla rozmanitost jejich obsahu. Neuvádíme je výslovně z toho důvodu, že diferenciacní kritéria zkoumaná v rámci sociální mobility mohou být oprávněně považována za relevantní pro pomalé procesy nebo procesy generační délky.

Vcelku však docházíme k této všeobecné hypotéze: mobilita nejprve snižuje sociální homogenitu a v zápětí ji zvyšuje.

Její postavení vůči sociálním homogenizačním procesům je tudíž dialektické.

Předcházející úvahy dosti heuristického typu jsou důležité hlavně proto, že je nutné uvažovat a analyzovat procesy mobility v rozsáhlých časových úsecích, aby bylo umožněno správné „interpretační zasazení“ poznatků z jednoho výzkumu do nutného širšího kontextu.

Tento požadavek může být samozřejmě považován za dosti platonický, poněvadž historie výzkumu mobility není dlouhá (s několika výjimkami se konkrétní empirický výzkum procesů mobility rozvinul zvláště v uplynulých dvaceti letech). Avšak v případě, že neexistují vlastní data o mobilitě, je možné pracovat například s příslušným intervalem (7), nebo použít simulační metody apod. Domníváme se však, že úvahy o vztahu mezi sociální mobilitou a sociální homogenitou by měly být předmětem dalšího sociologického výzkumu, ať již potvrdí naše hypotézy či nikoli.

#### **IV. Některé momenty reprodukce dělnické třídy a sociální skupiny inteligence průmyslových odvětví v pěti evropských socialistických zemích**

V této části navážeme volně na předcházející výklad. Použijeme data z rozsáhlého srovnávacího výzkumu, který se zabýval překonáváním rozdílu mezi dělnickou třídou a technickou inteligencí; výzkum byl proveden koncem sedmdesátých let v rámci činnosti problémové komise mnohostranné spolupráce akademií věd socialistických zemí *Vývoj sociální struktury socialistické společnosti. Sociální plánování a prognózaování*. Poněvadž předmětem výzkumu nebylo celé obyvatelstvo, nýbrž pouze jeho (i když podstatná) část, není možné pracovat s kompletními mobilitními tabulkami; musí být nahrazeny rozdílným druhem dat. Zachytíme intergenerační pohyby dnešních členů dělnické třídy a sociální skupiny inteligence v odvětvové struktuře, charakteru práce a kvalifikaci. Shrnceme tyto tři proměnné do syntetické proměnné; totéž učiníme pro sestupné a vzestupné pohyby. Kromě toho — a bychom zachytili dynamiku procesů intergenerační reprodukce dělnické třídy a technické inteligence — uvažujeme takto upravená data ve věkové diferenciaci.

V následujících tabulkách používáme těchto znaků:

„—“ pro sestupný intergenerační pohyb

„0“ pro intergenerační stabilitu  
 „+“ pro intergenerační vzestup  
 „I“ pro věkovou skupinu 15–29  
 „II“ pro věkovou skupinu 30–44  
 „III“ pro věkovou skupinu 45–60

Bulharsko	—	0	+
I	6.5	11.8	81.7
II	2.4	6.4	91.2
III	1.	5.2	93.8
Maďarsko	—	0	+
I	12.1	18.1	69.8
II	5.1	12.6	82.3
III	4.3	12.1	83.6
Německá demokratická republika	—	0	+
I	29.6	13.7	56.7
II	14.6	24.1	61.3
III	10.0	29.5	60.5
Polsko	—	0	+
I	14.1	15.4	70.5
II	7.9	15.0	77.1
III	4.3	15.3	80.4
Československo	—	0	+
I	23.7	26.0	50.3
II	14.2	24.5	61.3
III	6.4	19.7	73.9

Ačkoli se přirozeně jedná o zlomkovitá data z hlediska posouzení celkových procesů mobility, přesto podávají zajímavé informace, a to především z hlediska komparace. Pro poskytnutí určité orientace v předcházejících tabulkách použijeme tyto elementární veličiny: v první řadě nazveme rozdíl „+“ – „–“ strukturální komponentou daných dat a hodnotu „–“ pak čistou komponentou daných dat. Dále použijeme pravou stranu relace (6) jako metriku mezi uvedenými distribucemi.

V první řadě platí, že strukturální komponenta daných zlomkovitých dat o mobilitě má sestupnou tendenci ve všech zemích a čistá komponenta těchto dat má naopak vzestupnou tendenci; v závislosti na velikosti těchto komponent spadá těchto pět zemí do tří skupin: první skupina zahrnuje Bulharsko, druhá Maďarsko a Polsko a třetí Německou demokratickou republiku a Československo.

Poněkud odlišné výsledky obdržíme, srovnáme-li vzdálenosti mezi jednotlivými věkovými skupinami; uvedeme je v následující sérii tabulek.

#### Bulharsko

	II	III
I	9.5	12.1
	II	3.6

#### Maďarsko

	II	III
I	12.5	13.8
	II	1.3

#### Německá demokratická republika

	II	III
I	15.0	19.6
	II	5.4

#### Polsko

	II	III
I	6.6	9.9
	II	3.6

#### Československo

	II	III
I	11.0	23.6
	II	12.6

Tato data ukazují, že nejmenší rozdíly mezi skupinami v daném reprodukčním rozměru můžeme pozorovat v polském souboru, pak v bulharském a maďarském, a nejvyšší generační rozdíly v souborech Československa a Německé demokratické republiky.

Jak lze ukázat, tato data vysoce korelují se sérií makroagregátů průmyslového rozvoje dotyčných zemí.

Z nich vyplývá — ve smyslu našich předcházejících úvah — že zatímco bulharský soubor je v prudkém pohybu z homogenního stádia nižšího typu, v souboru NDR a ČSSR můžeme předpokládat vyšší heterogenitu s ohledem na zvýšenou čistou komponentu uvedených dat jakožto předpoklad budoucího pohybu k homogenitě vyššího typu.

Pro účely zkoumání procesu překonávání rozdílů mezi jednotlivými zkoumanými zeměmi ve sledovaných aspektech procesů reprodukce předložíme závěrem tabulku vzdáleností mezi dotyčnými skupinami v jednotlivých zemích (horní číslo je vzdálenost mezi nejmladší věkovou skupinou, střední číslo vzdálenost mezi věkovou skupinou středního věku a dolní číslo vzdálenost mezi nejstarší věkovou skupinou).

	Maďarsko	Německá demokratická republika	Polsko	Československo
Bulharsko	11.8	25.	11.2	31.4
	8.9	29.9	14.1	29.9
	10.2	33.3	13.4	19.9
Maďarsko	17.5	21.	2.7	19.5
		23.1	5.2	21.
		Německá demokratická republika		
			15.5	12.3
			15.8	0.4
			19.9	13.4
			Polsko	20.2
				15.8
				6.5

Tabulka naznačuje, že procesy překonávání rozdílů nemají lineární charakter a dokonce může nastat vzrůst některých rozdílů v některých aspektech sociálního vývoje jako předpoklad další dynamiky odstranění rozdílů v budoucnosti.

## Резюме

**Ф. Харват: Социальная мобильность как фактор общественной гомогенизации. Некоторые аспекты процесса воспроизводства рабочего класса и социальной группы интеллигенции в промышленных отраслях пяти европейских социалистических стран**

Предметом статьи является анализ избранных концепций социальной мобильности, включая модели обработки и интерпретации мобильностных данных. Акцентируется различие автономного и контекстуального (воспроизводственного) понимания социальной мобильности. Автор концентрирует свое внимание прежде всего на взаимоотношении социальной мобильности и процессов гомогенизации общества, которое является диалектическим по своему характеру: в определенных фазах социальная мобильность действует как фактор роста однородности, в других же фазах она действует как фактор ее снижения.

В заключении статьи некоторые из этих мыслей иллюстрируются мобильностными данными международного сравнительного исследования «Сближение рабочего класса и интеллигенции».

## Summary

**F. Charvát: Social Mobility as a Factor of Social Homogenization. Some Aspects of the Reproduction Process of the Working Class and of the Social Group of Intelligentsia in Industrial Branches of Five European Socialist Countries**

The paper presents an analysis of selected social-mobility conceptions, inclusive of models of processing and interpreting mobility data. Stress is laid on the distinction between the autonomous and the contextual (reproduction) conception of social mobility.

An issue of primary concern is the interrelation between social mobility and processes of the society's homogenization which is dialectical in nature: in certain phases social mobility operates as a factor of the increase of homogeneity, whereas in other phases it acts as a factor of the decrease of homogeneity.

In conclusion, some of these thoughts are illustrated on mobility data gained by the international comparative research "Homogenization of the Working Class and the Intelligentsia".